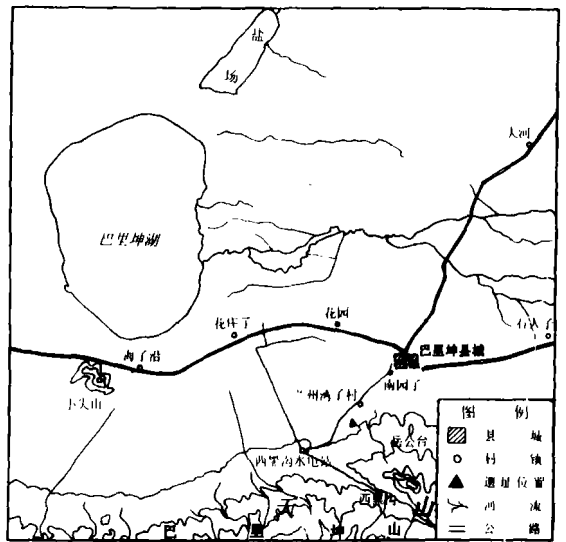


# 新疆巴里坤岳公台——西黑沟遗址群调查

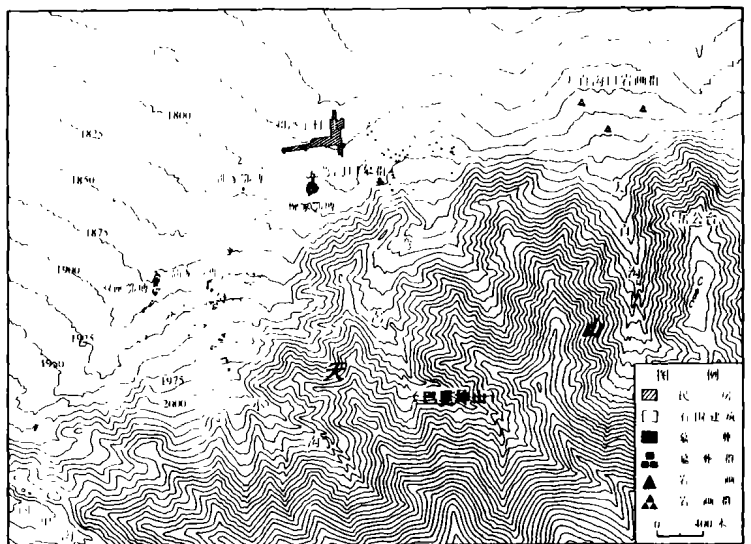
西北大学考古专业 哈密地区文管会

岳公台——西黑沟遗址群位于新疆哈密地区巴里坤县城西南3公里处东天山（巴里坤山）北麓的山前缓坡地带，地处山北迎风坡，地形雨较多，有大片的草原牧场和山地森林。遗址群被天山延伸出的山脉呈半环状围绕，西有常年流水的西黑沟河，西北不远处是巴里坤湖，南临终年积雪的天山雪峰，向北居高临下，视野开阔，巴里坤草原可以尽收眼底。遗址群所在巴里坤盆地，处于欧亚大陆北方大草原东西交通的要道上，地理位置十分重要。沿天山北麓向东穿伊吾谷地是蒙古大草原，东南与甘肃北部地区连接，沿天山北麓向西经木垒、奇台可进入准噶尔盆地，向南可沿多处山口古道翻越天山进入哈密盆地。

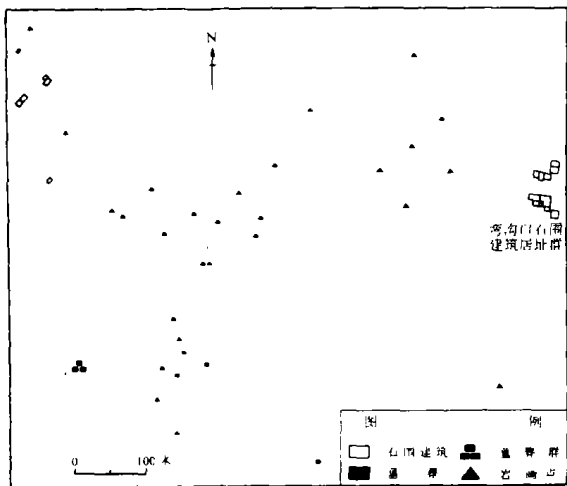
岳公台——西黑沟遗址群沿东天山（巴里坤山）北麓的山前缓坡地带呈西南——东北向分布，南北宽约3公里，东西延续约5公里，面积约十余平方公里。遗址群西达西黑沟，南已进入天山北麓峰谷之间，东至于县城正南的岳公台山峰，北以兰州湾子村为界（图一）。经调查，遗址区内分布有石筑高台、石围基址、石筑墓葬以及岩画等遗迹。在遗址群西部西起西黑沟东到兰州湾子村以南的山前缓坡地带，主要以石结构建筑基址为主，其间散布有墓葬和少量岩画，其中小沟口外山麓地带集中分布有上百幅岩画；在遗址群中部的弯沟口外两侧山坡上，集中分布着数百座墓葬；在遗址群东部的弯沟到岳公台的山前坡地上，分布着数量众多的岩画，湾沟口外和大直沟口外山



图一 岳公台——西黑沟遗址群位置图



图二 岳公台——西黑沟遗址群遗迹分布图



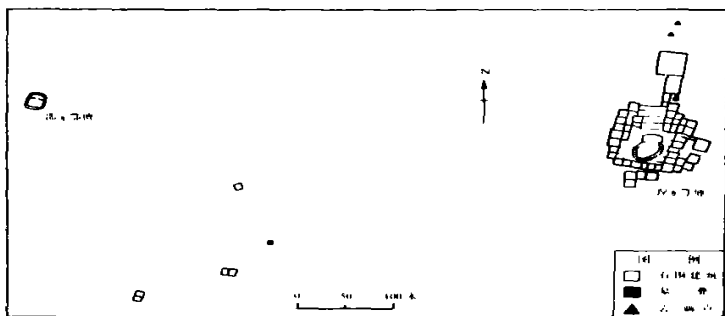
图三 岳公台——西黑沟遗址群东区遗迹分布图

坡上岩画分布比较集中(图二)。

1983—1984年新疆社会科学院文物考古研究所东疆队调查并发掘了兰州湾子石结构建筑遗址;1984年发掘了弯沟口内4座古墓<sup>①</sup>。2001年7月底西北大学考古专业师生和哈密地区文管会的工作人员对该遗址群进行了初步考察,2002年7~8月对地表遗迹进行了全面的调查和测绘。本次调查对所有石结构建筑基址进行了详细测绘,对墓葬和岩画点进行了位置测绘。由于时间的限制,只对部分墓葬的地表结构进行了测绘,没有对岩画进行临摹和以幅为单位的测绘。为了测绘方便,根据地形状况把该遗址群划分为3个区域,由西向东分别为西区、中区和东区(图三~图五)。

## 一、石结构建筑遗迹

### 岳公台——西黑沟遗址群内已确认的石结构



图四 岳公台——西黑沟遗址群中区遗迹分布图

建筑遗迹有石筑高台3座,大型石围墙基址1座,石围基址32组,共126座。以石筑高台为中心的大规模石结构建筑遗迹群,主要分布在西起西黑沟东到兰州湾子村以南的山前缓坡地带,这里应该是该遗址的中心区域。在遗址群其它区域中也有单个或单组石围基址分布。

#### 1. 石筑高台及周围的石围基址

石筑高台,建于地势较高、视野开阔且较平缓的山坡上,平面为圆形或近圆形,由卵石堆砌而成,呈丘状,高度一般为3~5米,当地群众称之为“鄂博”或“敖包”,岳公台——西黑沟遗址群有石筑高台共3座,自西向东分别为:西区的双闸鄂博、中区的高家鄂博、倪家鄂博。高台周围分布着数量较多的卵石砌筑的石围基址,这些石围基址以石筑高台为中心,排列有序,与石筑高台构成成组的建筑遗迹群。

##### (1) 双闸鄂博石筑高台及石围基址

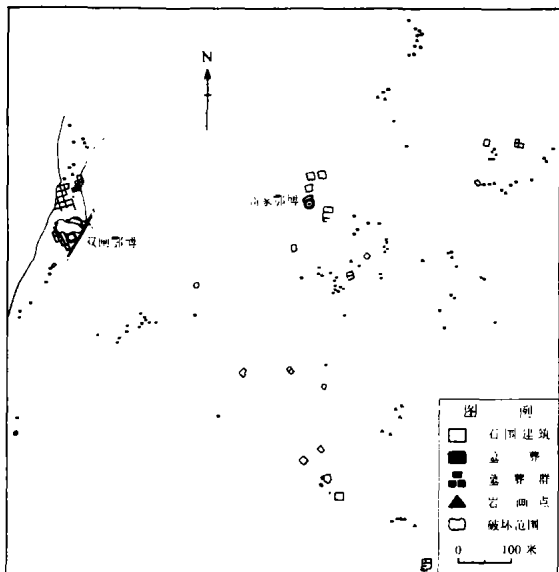
双闸鄂博高台及周围的石围基址位于遗址群的西端。其西北侧为西黑沟,南部有一西南——东北向的近代人工渠道穿过。石筑高台东西40米左右,南北约45米,高近3米。高台北部有一扇形石围,扇形石围随地势而南高北低,东西两侧又各有一方形小石围,与高台构成一体(图六)。

双闸鄂博周围有数量较多的石围基址,由于后期水流冲刷和人为的破坏,目前存留的石围集中在石建筑高台的西侧和北侧,现存石围基址24座,FI-1~24。石围基址平面形状为长方形或方形,面积大小不一,其中高台西侧的面积较小,北侧的面积较大。最大者为FI-10,14.8×10.4平方米;最小的FI-8,6×4平方米。石围基址的墙体宽窄不一,其中高台西侧的较宽,一般为2米,北侧的较窄,一般为0.8~1.5米,

最宽处也为2米。石围基址南北向墙体的方向,高台西侧的是342度,北侧的是347度。在高台北侧的石围基址群中有一巨石,石上有刻划痕迹。

高台被严重破坏,从残留的堆积中可以看到大量的包含物,有炭灰、朽木块、骨片、红烧土块、烧烤土坯、夹砂红褐陶的大型陶器残片、研磨石器、大型石斧等<sup>②</sup>。

##### (2) 高家鄂博石筑高台及石围基址



图五 岳公台——西黑沟遗址群西区遗迹分布图

高家鄂博石筑高台及周围的石围基址位于双闸鄂博东约450米处的低缓山坡上。高台东西两侧地势较平缓，有大面积梯田，北侧地势呈台阶状逐渐下降。高家鄂博石筑高台目前的保存状况较好，高约5米。高台近圆形的顶部直径约15米，其中部有一卵石堆砌的“门”字状遗迹，似与祭祀活动有关。高台北部有一扇形石围（图七）。

高台周围尚残留有石围基址6座，F4-1~6。石围基址平面形状有方形和长方形，面积最大的为F4-2，16×15.2平方米；最小者为F4-3，14×13.6平方米。墙体一般宽为1.2~2米，最窄为0.8米。高台附近地面见有少量的夹砂红褐陶片。

### (3) 倪家鄂博石筑高台及石围基址

倪家鄂博石筑高台处在兰州湾子村南的低缓山坡上，周围比较平坦，西南距高家鄂博约1200米。高台破坏严重，但尚可看出原来的高度与轮廓。石筑高台高3米左右，顶部平面呈椭圆形，直径约20米，底部直径约30米。高台主体北部有一南北宽7米、东西长26米的扇形石围，与高台连成一体。从高台被破坏形成的断面可观察到高台外侧墙体是由两排卵石逐层堆砌而成，厚约1.5米（图八）。

高台周围有规律地分布着数量较多的石围基址，部分石围基址也遭到了破坏，现存形态清楚

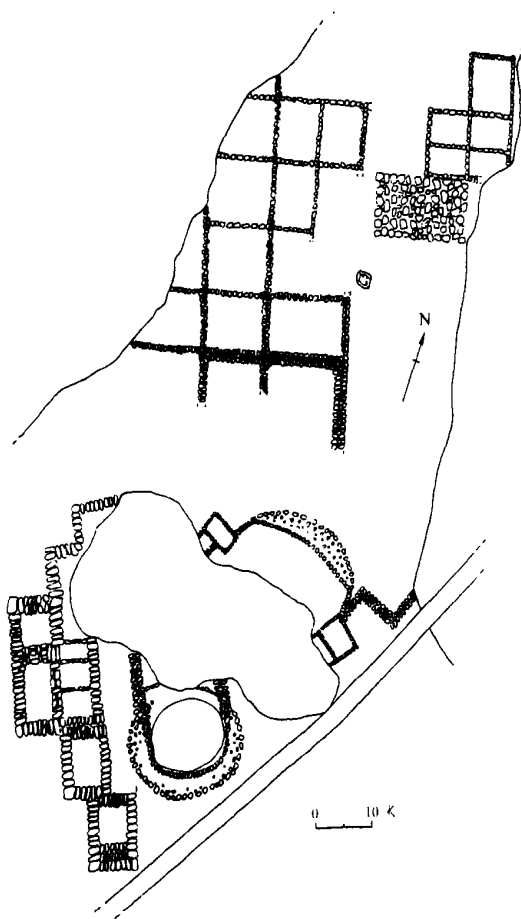
的有52座，F4-1~52。石围基址平面形状有长方形和方形，面积大小不等，一般在6~8×10~14米，最小的一座为F24-19，7.6×4.8米，最大的一座为F24-35，达30×30米。最外部石围外侧的石围墙体较宽，达2米左右，其它部分一般宽为0.8~1.2米。南北向墙的方向在0~10度之间。

石筑高台以北约100米处最大石围基址的南侧有一巨石，高1.6米，周长11.5米，其上刻有岩画，其北侧又有岩画近十幅。

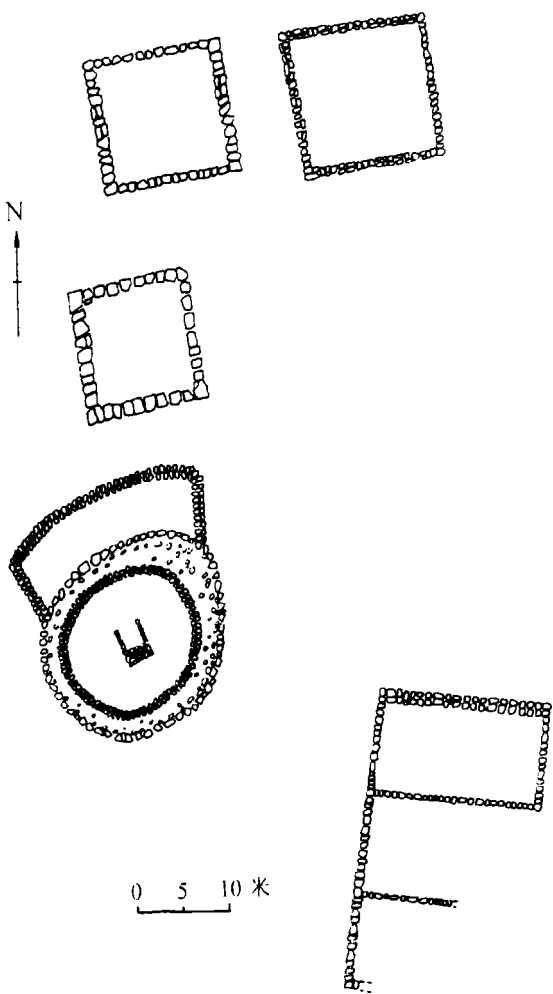
高台上部被破坏，堆积中包含有大量碎小砂石块、礞石块、残土坯块以及烧炭灰、夹砂红褐陶片、黑彩陶片等。

### 2. 单个或单组石围基址

石围基址不仅分布在石筑高台的周围，在遗址群其它区域中也普遍存在。一般两、三石围构成一组，也有单个分布的石围，都处在视野开



图六 双闸鄂博石筑高台和石围基址平面图

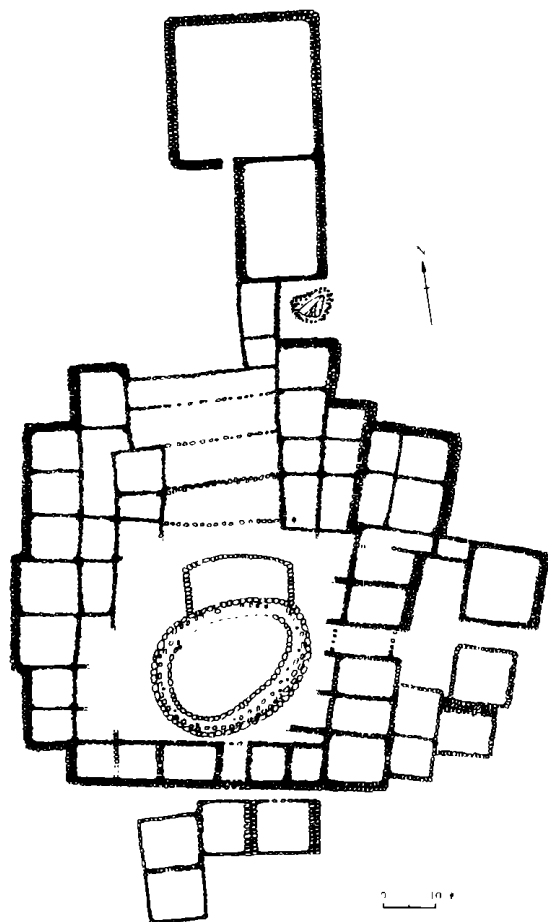


图七 高家鄂博石筑高台和石围基址平面图

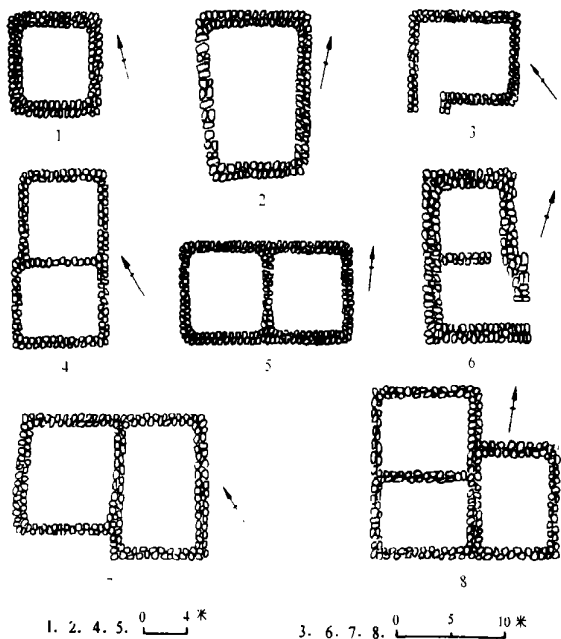
阔，相对而言地势比较平坦、活动区域较大的山坡上。平面形状有方形、长方形和曲尺形等，面积大小不等，一般 $6 \sim 8 \times 8 \sim 9$ 米，最小的一座为F18， $6 \times 6$ 米。（图九；图一○）。

### 3. 大型石围墙基址

邵家鄂博大型石围墙基址，位于兰州湾子村西南不远处。1984年发掘，发掘资料尚未正式发表。据有关资料报道，发掘前地面为一直径约30米、高3米左右的椭圆形石堆。经发掘后的这座大型石围墙基址，平面呈长方形，面积近200平方米，分为主、附2室。主室居南，面积达100平方米，底部见柱洞，柱洞内残存木柱残段。附室居北，与主室南北并列，有门道相连接。附室东向开有一门。遗址内有三层地面，均见灶坑。由卵石块垒成的墙高近2米，厚度达2米。墙体下宽上窄，内侧相当平直，外侧向上收



图八 倪家鄂博石筑高台和石围基址平面图

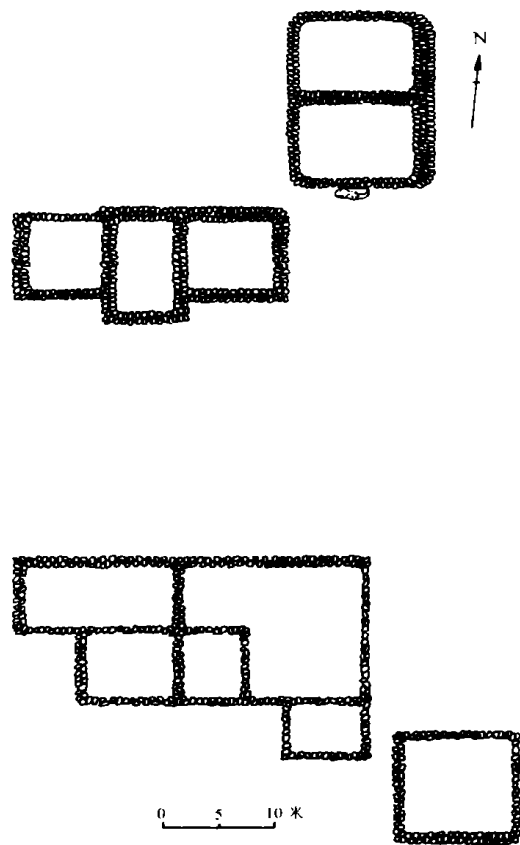


图九 岳公台——西黑沟遗址群单个或单组石围基址平面图

1. F21 2. F16 3. F25 4. F27-1~2 5. F22-1~2  
6. F23-1~2 7. F26-1~2 8. F15-1~3

编号。由于本次调查时间的限制，对墓葬未作全面测绘工作，三区经测绘的墓葬共 105 座。

墓葬群内的墓葬形制、方向较一致。墓葬均为石筑，地表多不起堆，平面形状分为方形、长方形两种。以弯沟口内外 4 座墓葬为例，这 4 座墓葬中有 3 座位于弯沟口外，编号分别为 M102、103、104。其中 M102、103 地表平面呈长方形，M102，长 2.2、宽 1.4 米，方向 58 度（图一二，1）；M103，长 3、宽 1.2 米，方向 58 度（图一二，2）；M104 地表平面呈近方形，长 2.4、宽 1.8 米，方向 38 度（图一二，3）。另有一座墓葬位于弯沟口内，编号为 M105。该墓地表有卵石围成平面呈近方形的石圈，长 7.2、宽 6.5 米，方向 172°，南端有一凸出部分，似与墓葬祭祀有关系（图一二，4）。1984 年新疆文物考古研究所弯沟口内发掘了 4 座墓葬<sup>④</sup>，这 4 座墓葬的分布位置和地表特征与本次调查发现的位于弯沟口内的 M105 相似。

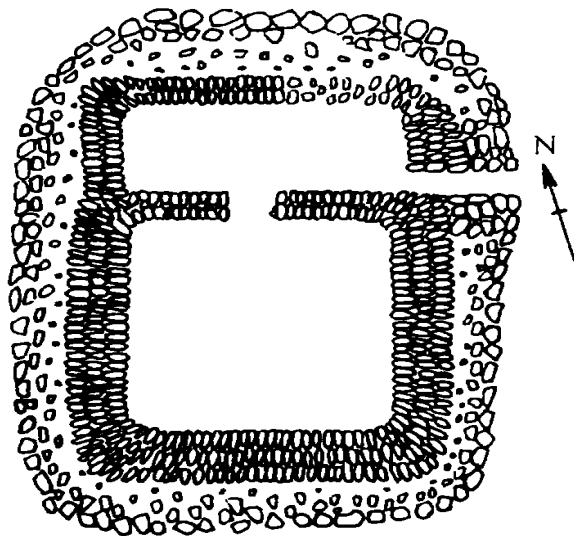


图一〇 弯沟口石围基址平面图

分（图一一）。该遗迹南北向中线的方向为 16 度，附室门道的方向为 114 度。遗迹内发现大量烧炭、灰土以及马骨、羊骨、鹿骨、炭化小麦粒等，出土有陶器、铜器、石器。所出陶器有双耳鼓腹红陶罐、彩陶罐、陶铎等，均为手制，以夹砂红褐陶为主，彩陶纹饰以倒三角、倒三角网格及弧线纹为主。青铜器有大型双耳圈足鬲和环首刀等。石器有多件大型磨石和大量石球及少量的钻孔石器，石磨中部下凹呈马鞍形（图一三）。遗址内出土有大量散乱及完整人骨架，个体达 17 人，具有明显的蒙古人种特征<sup>③</sup>。

## 二、墓葬

岳公台——西黑沟遗址群整个范围内都有石筑墓葬分布，墓葬总数在 300 座以上。其中大多数密集分布在山谷口附近，形成了墓葬群。东区弯沟口外的墓葬群有墓葬二百余座，该墓葬群附近有大量的岩画存在。在调查过程中，将已确认的墓葬遗迹依照从东向西、由北向南顺序进行了



图一一 邵家鄂博石围墙建筑基址平面图

另外，也有一些分散分布的墓葬，其在形制、方向上与成群分布的墓葬有所差异。

## 三、岩画

岳公台——西黑沟遗址群中岩画的分布比较普遍，主要分布在东天山（巴里坤山）北麓的强倾斜坡地带。岩画比较密集的分布点（岩画群）

有3处，一处在小沟口外的山坡上，一处在弯沟口外的山坡上，另一处在大直沟口外的山坡上，每处有岩画数百幅。在调查过程中，将发现岩画的其它地点依照从东向西、由北向南的顺序进行了编号，共34处。各岩画点包括的岩画幅数不等，有的仅有1幅，有的3~5幅，有的达数十幅，遗址群内共发现岩画近千幅。

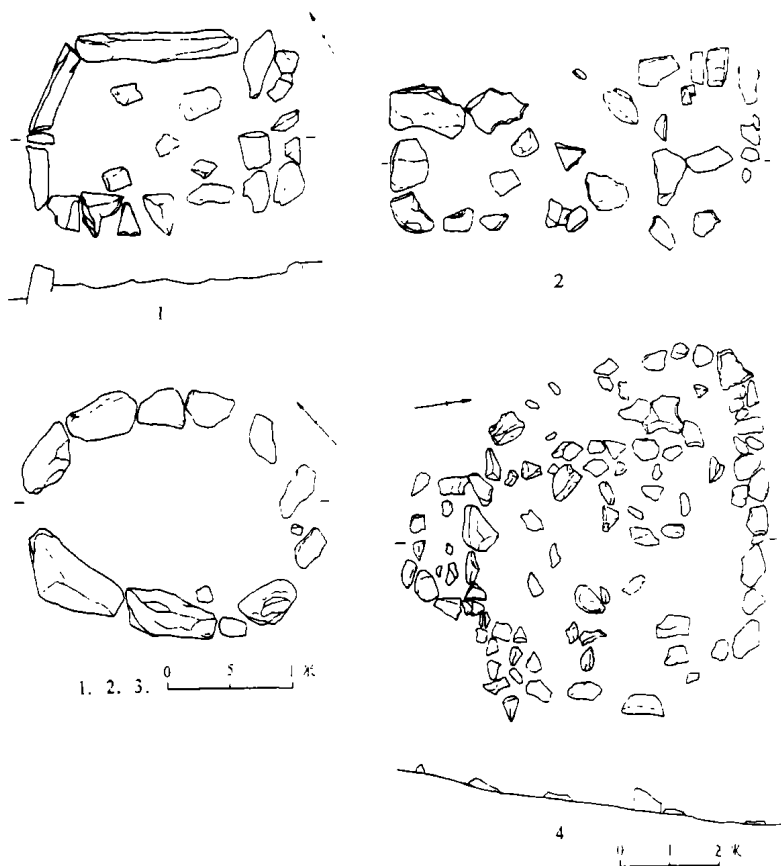
岩画大多刻在黑色的岩石上，在调查中观察到岩画的颜色、内容和表现形式都有所不同，应该是不同时代、不同文化的作品。一般来说，岩画本身的颜色较深、风化程度较甚、线条较粗或仅具轮廓、表现形式粗犷，其时代应较早；岩画本身的颜色较浅、风化程度较轻、线条较细、表现形式细腻、细部刻划清晰，其时代应较晚。有的岩石上存在早晚不同时期的岩画，晚期的岩画有叠压或者打破早期岩画的现象。

早期岩画的表现形式有三种。第一种为静态剪影式岩画，即刻绘的形象均剪影状，没有进行细部刻绘，人物、动物等形象呈静态；第二种为动态剪影式岩画，也呈剪影状，但人物、动物等形象呈动态；第三种为粗线条式岩画，用粗直的线条勾勒轮廓，不表现动物形象的细节部分，例如动物的身体刻绘出一条横直的线条，而且腿也表现为竖直的线条等等。

在上述三种的形式中，第一种形式的岩画数目最多，第三种形式的较第一种形式少，第二种形式的最少。

遗址内岩画内容以动物类图像为主，另外还有狩猎、骑马、车辆等活动场面和太阳、植物等反映自然界的图像<sup>⑤</sup>。

动物图像有北山羊、鹿、狼、豹等野生动物，还有马、骆驼、狗、牛等家畜。单个马的图像少有，往往表现为乘骑图像。狩猎图像以行猎方式分为步行狩猎和骑马狩猎，在步猎中又见单



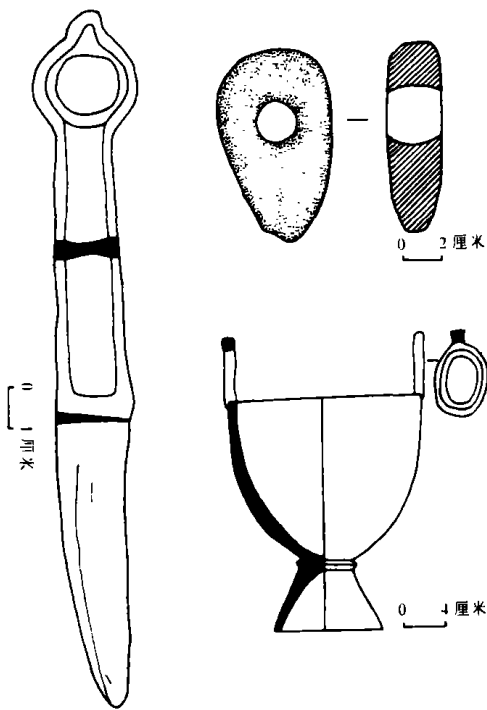
图一二 长方形、方形石结构墓

1. M102 2 M103 3 M104 4. M105

人猎和多人猎。图像上所见猎人的武器有弓箭、投枪、绳索等，猎取的对象多为北山羊、鹿、狼等动物。骑马图像中有的马没有备马鞍，有的备有马鞍。骑马之外还有骑骆驼的图像。车辆图像中一般少有完整的车辆，较多的是以单个的车轮代表整个车辆。单个车轮有轮、辐、辋，辐的数目一般为7~9个。太阳图像多以一个圆圈表示，有的圈外还带有光芒，作辐射状。植物图像较少，其中有一幅形状似草的植物图像，有人认为是麦苗。

在遗址群东区弯沟口外的一个小山丘的最高处，有一女阴状的大型岩石，其四周刻满了岩画。该大型岩石附近还有大量的岩画，其西南侧不远处就是弯沟口墓葬群。

岳台——西黑沟遗址群岩画中的羊、马、骆驼、牛、狗等动物形象，以及所表现的以狩猎、游牧等为主的生产、生活场景，明确地反映了以游牧兼及狩猎为主要生产方式的游牧文化的特征。



图一三 邵家鄂博出土遗物 (选自《哈密文物志》)

#### 四、遗物

1983—1984年新疆社会科学院考古研究所东疆队调查发掘了邵家鄂博大型石围墙基址(兰州湾子石结构建筑遗址), 发掘出土遗物有陶罐1、铜钺1、环首铜刀1(图一三); 调查采集品有石锄1、石锤1<sup>⑥</sup>。

此次调查的采集物有石器2件, 可辨别出器形的陶片标本14件, 有罐、盆、钵等。

##### (1) 石器

研磨器, 双采:10, 火成岩, 平面呈梯形, 有磨用痕迹, 长13.2、宽7.7、厚4.3厘米(图一四, 1)。

石斧, 双采:13, 石英岩, 利用砾石制成。体形较大, 刃部单面打制, 弧刃较宽, 因长期使用较钝, 末端较窄为弧形。一面上部有一琢制的圆形小凹窝, 坑窝直径3、深0.4厘米。斧身长33.8、宽16.4、厚8.4厘米(图一四, 2)。

##### (2) 陶器

###### 彩陶罐

倪采:5, 红褐, 夹细砂, 侈口, 圆唇, 口沿内饰红彩, 外部有耳脱落的痕迹。外饰黑褐色陶

衣。残高9.0厘米(图一五, 7)。

###### 夹砂灰褐陶罐

双采:1, 红褐色, 素面, 宽带耳。残高9.5厘米(图一五, 3)。

倪采:1, 灰褐色, 夹粗砂, 素面, 侈口, 圆唇(图一五, 13)。

倪采:2, 灰色, 夹粗砂, 素面, 敛口, 方唇(图一五, 14)。

倪采:3, 红褐色, 夹砂, 素面, 侈口, 高领, 圆唇。残高6.2厘米(图一五, 9)。

倪采:4, 红褐色, 素面, 方唇, 短领, 鼓腹。残高5.3厘米(图一五, 11)。

倪采:6, 红褐色, 夹砂, 素面, 侈口, 高领, 方唇外斜。残高6.5厘米(图一五, 10)。

倪采:7, 红褐色, 夹砂, 素面, 侈口, 高领, 尖圆唇。残高4.2厘米(图一五, 8)。

倪采:8, 红褐色, 夹粗砂, 素面, 侈口, 方唇外斜, 高领(图一五, 12)。

###### 陶盆

双采:6, 红褐色, 夹砂, 素面, 侈口, 方唇, 高领。残高4.3厘米(图一五, 1)。

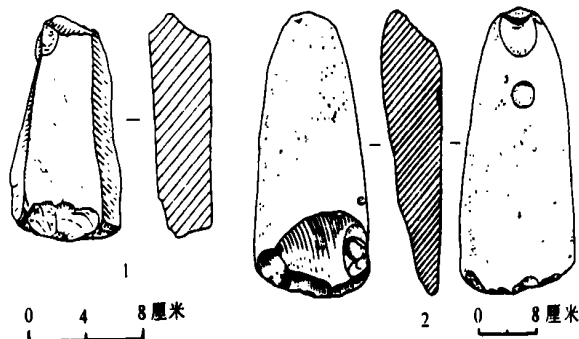
双采:7, 红褐色, 夹砂, 素面, 方唇, 口沿下有一横向鏊。残高6.0厘米(图一五, 4)。

双采:12, 灰色, 夹砂, 素面, 侈口, 方唇外斜, 高领。残高5.7厘米(图一五, 2)。

###### 陶钵

双采:8, 灰色, 夹砂, 素面, 敛口, 方唇, 腹上有一个由内壁向外戳成的小圆孔。残高5.0厘米(图一五, 6)。

双彩:9, 灰色, 夹砂, 素面, 敛口, 圆唇, 弧腹。残高5.6厘米(图一五, 5)。



图一四 双闸鄂博采集石器

1. 研磨器(双采:12) 2. 石斧(双采:13)

表一 西区石围基址登记表

单位: 米

编号	面积 (长×宽)	注	编号	面积 (长×宽)	注	编号	面积 (长×宽)	注
F1-1	12×8.8		F1-19	9.2×8.4		F8-1		?
F1-2	10×8.8		F1-20	8×6		F8-2		?
F1-3	8×7.2		F1-21	8×6		F9	9×8	
F1-4	8×4.8		F1-22	8×5.2		F10	14×14	
F1-5	13.2×8		F1-23	14.8×?	残	F11	10×9	
F1-6	8×6.4		F1-24	12×?	残	F12	16×13	
F1-7	9.6×9.2		F2	10×8		F13	8×6	
F1-8	6×4		F3	7.5×7		F14	16×12	
F1-9	6×4.8		F4-1	15.2×14		F15-1	7.6×6.4	
F1-10	14.8×10.4		F4-2	16×15.2		F15-2	7.2×6	
F1-11	10.8×10		F4-3	14×13.6		F15-3	8×6.6	
F1-12	12×8	残	F4-4	16.8×11.6		F16	14×9.6- 11.2	
F1-13	12×10.4		F4-5	9.6	残	F17	12×8	
F1-14	10.8×9.6	残	F4-6	8.4	残	F18	6×6	
F1-15	10×9.2	残	F5	12×10		F19	13×12	
F1-16	10.4×8		F6	8.8×6.8	残	F20		?
F1-17	10×8		F7-1		?			
F1-18	10.8×8.4		F7-2		?			

附注: 邵家鄂博, 南室:  $10.8 \times 10.8 = 117$ ; 北室:  $12 \times 4.4 = 52.8$ ; 总面积:  $27.6 \times 18.6 = 513.4$ ; 高2米。“残”表示石围残缺不全。“?”表示数据缺失。

表二 中区石围基址统计表

单位: 米

编号	面积 (长×宽)	注	编号	面积 (长×宽)	注	编号	面积 (长×宽)	注
F21	8.8×8.8		F24-16	12.8×12		F24-36	15.6×8.8	
F22-1	8.8×8.4		F24-17	13.2×8		F24-37	10.8×10.4	
F22-2	8.8×8.4		F24-18	13.2×9.6	残	F24-38	18.4×6.4	不规则
F23-1	8.8×8		F24-19	7.6×4.8		F24-39	9.2×9.2	
F23-2	10×6.4		F24-20	15.2×12.8		F24-40	11.6×9.2	
F24-1	11.6×10.8		F24-21	12×8		F24-41	9.2×6	
F24-2	11.6×11.6		F24-22	12×8		F24-42	11.2×9.6	
F24-3	10.4×11.6		F24-23	12×6.4		F24-43	8.8×6.8	
F24-4	13.2×11.6		F24-24	12×12		F24-44	13.6×11.6	
F24-5	10×8		F24-25	8×7.6		F24-45	11.6×6.8	



续表二

编号	面积 (长×宽)	注	编号	面积 (长×宽)	注	编号	面积 (长×宽)	注
F24-6	8×8		F24-26	8×7.6		F24-46	13.2×11.2	
F24-7	12×8		F24-27	8×10.4		F24-47	10.4×8.4	
F24-8	10×6.4		F24-28	11.6×10.4		F24-48	10.4×8.8	
F24-9	9×7.2		F24-29	10.8×8.8		F24-49	29.2×6.4	
F24-10	12×12		F24-30	8×8		F24-50	29.2×8.4	
F24-11	8.8×9.6		F24-31	12×14.4		F24-51	22.8×9.2	
F24-12	12.8×8		F24-32	6.8×6.8		F24-52	23.2×4	
F24-13	10.4×8.8		F24-33	12×8		扇形	21.2×10	
F24-14	11.2×10		F24-34	25.2×18				
F25-15	12.8×11.8		F24-35	30×30				

表三 东区石围基址统计表

单位: 米

编号	面积 (长×宽)	注	编号	面积 (长×宽)	注
F25	8.4×6.4		F30-2	12×6.8	
F26-1	10×10		F30-3	10×9.6	
F26-2	12×8.4		F31-1	13.2×7.6	
F27-1	8.4×7.6		F31-2	17.2×15.2	不规则
F27-2	8.8×7.2		F31-3	9.2×7.6	
F28	12.8×6	残	F31-4	8×6.4	
F29-1	13.2×9.6		F31-5	8×6	
F29-2	13.2×9.6		F32	11.6×11.2	
F30-1	8.8×8.4				

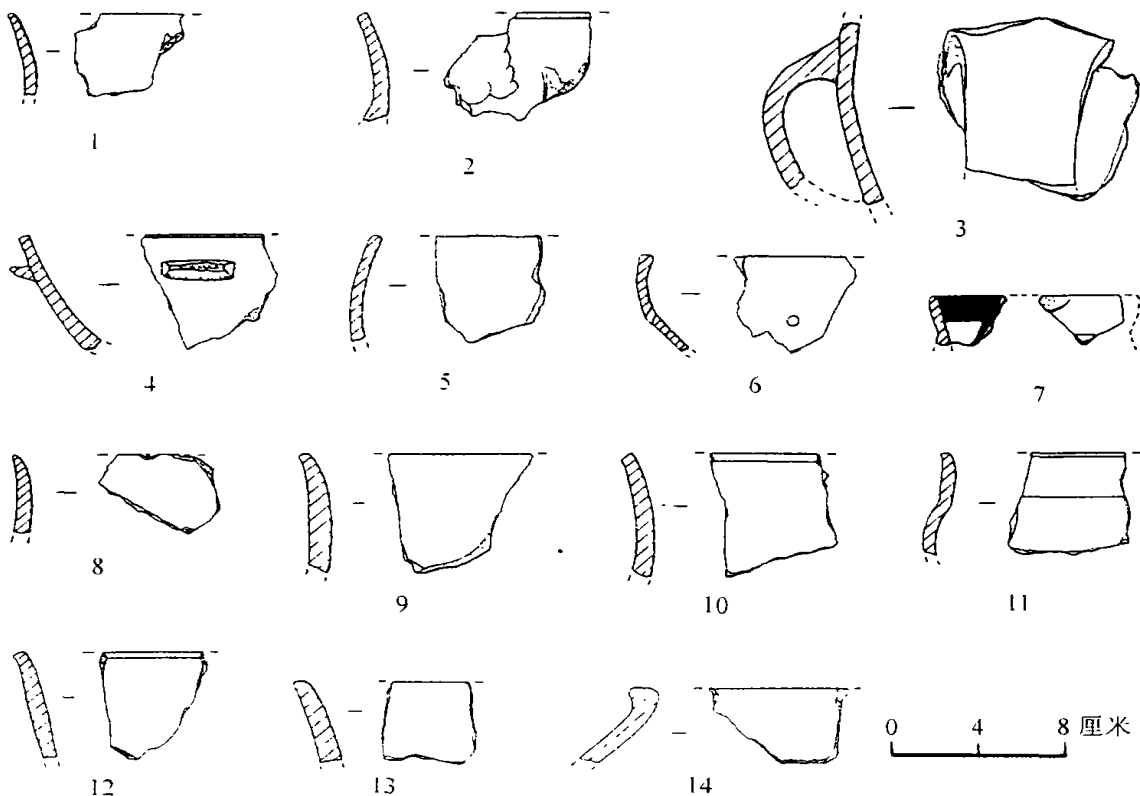
## 五、结 语

邵家鄂博大型石围墙基址出土的双耳圈足铜金甗形体瘦高,高54厘米,乳突呈圆锥体,圈足发达,腹下部饰波纹,与陕西榆林靖边麻湾乡小圈村出土的一件时代为春秋中晚期的铜金甗<sup>⑦</sup>应属同型。但邵家鄂博出土的这件铜金甗形体较其略瘦高,形式应更晚,年代可以定在春秋战国之际,该遗址的年代可能也在这一时期左右。目前,在该遗址群和相关遗址所做的考古发掘工作还很少,可以作为遗址年代判断依据的出土遗物十分缺乏,有关遗址年代的研究还有待于资料的进一步积累。

保存较为完整的高家鄂博石筑高台上遗留有可能与祭祀活动有关的遗迹,据此可以初步推测石筑高台可能与祭祀活动有关系。依据对近现代北方一些民族居住形式的认识,该类石围基址可能是与古代北方的居住遗迹有关。由于考古资料的不足,石筑高台以及石围基址确切性质的认识还有待于考古发掘的深入进行。

大型石围墙基址的数量较少,已经发掘的邵家鄂博出土有陶器、石器和铜器等。发掘者认为是居住遗迹,但因出土有数量较多的人骨,也有人认为是大型墓葬。

本次调查确认了石筑高台、方形和长方形石围基址、不起堆的方形和长方形石结构墓、静态剪影式的岩画等遗迹之间具有共存的关系。这种



图一五 双闸鄂博和倪家鄂博高台建筑采集陶器标本

1 双采:6 2 双采:12 3 双采:1 4 双采:7 5 双采:9 6 双采:8 7 倪采:5 8 倪采:7  
9 倪采:3 10 倪采:6 11 倪采:4 12 倪采:8 13 倪采:1 14 倪采:2

石结构建筑、石筑墓葬、岩画之间的共存关系也见于在甘肃、新疆草原地带所调查的其它遗址。认识到这一共存关系对研究西北草原地区古代游牧民族文化具有十分重要的意义。

岳公台——西黑沟遗址群规模巨大，遗址群内各类遗迹的数量多、规模大，其中最大的石围基址面积达 900 平方米。该遗址群位于东天山（巴里坤山）北麓，北临巴里坤——伊吾草原，地势高亢，夏季凉爽宜人，是在新疆东部和甘肃西北部广大区域内调查发现的同类遗址中规模最大的遗址群之一<sup>①</sup>。有可能是某一游牧部族的政治中心——夏季王庭所在地。

参加调查测绘工作的人员有：王建新 刘瑞俊 亚合甫江 于建军 若 陈新儒 陈晓军  
绘图：陈新儒  
执笔：王建新 刘瑞俊 若 亚合甫江 于建军

注 释

- ①中国考古学会编：《中国考古学年鉴》P255、257 文物出版社 1985 年。亦见《哈密文物志》编撰组：《哈密文物》，新疆人民出版社 1993 年。1984 年发掘的遗址被发掘者称为兰州湾子遗址，遗迹为石结构建筑，本文依据当地群众对此的叫法称其为邵家鄂博遗址。
- ②《哈密文物志》编撰组：《哈密文物志》P24，新疆人民出版社 1993 年。此书作者依据对破坏坑壁面的观察将石建筑内的堆积划分为 4 层。另外，陶片均见夹砂，陶色有红、褐和灰红色；可辨器型主要为罐、钵类，大多为宽带耳器及直口沿器，有少量圈足器；石器为有孔石器及石磨等。
- ③中国考古学会编：《中国考古学年鉴》P255 文物出版社 1985 年。《哈密文物志》编撰组：《哈密文物志》P21、P363 新疆人民出版社，1993 年。

(下转第 17 页)

建树，唐史多有记述。《新唐书·列传第六九》曰：“侯希逸，营州人。长七尺，丰下锐上。天宝末为州裨将，守保定城，安禄山反，使中人韩朝扬传命，希逸斩以徇。禄山又以亲将徐归道为节度使，希逸率兵与安东都护王玄志斩之，遣使上闻，诏拜玄志平卢节度使。玄志卒，副将李正己杀其子，共推希逸，有诏就拜节度使，兼御史大夫。与贼确，数有功。然孤军无援，又为奚侵掠，乃拔其军二万，浮海入青州据之，平卢遂陷。肃宗因以希逸为平卢、淄青节度使。自是缙青常以平卢冠使。宝应初，与诸军讨平史朝义，加检校工部尚书，赐实户，图形凌烟阁。希逸始得青，治军务农有状。后稍怠肆，好畋猎，佞佛，兴广祠庐，人苦之。夜与巫家野次，李正己因众怨闭阖不内，遂奔滑州。召还，检校尚书右仆射，知省事。大历末，封淮阳郡王。建中二年，迁司空，未及拜，卒，年六十二，遗敕其子上还前后实封，赠太保。”《旧唐书》的记载除其为“平卢人”外，余基本雷同。

《新唐书·宰相世系》记侯希逸以军功进相，然“亡其世系”。范孟容墓志记载有其子琼王府司马幼颖、其孙女侯氏，可补之。

恭王，李通，唐代宗第十八子。大历十年（公元775年）二月辛未，与其兄弟十二人一起被封为王。“并可开府仪同三司，不出阁。”其生平事迹和生卒、任职时间均无载。

有唐一代，先后被封为琼王的有两人。一为

宪宗之子李悦，“长庆元年（公元821年）三月封。”一为昭宗第十子李祥，“光化二年（公元902年）十一月十九日”或“光化元年（公元901年）十一月九日”被封琼王。后者年代不符，志文中记载的显系前者。琼王李悦第二子津，曾任河间郡王。

4. 范孟容墓规模虽然不大、随葬器物也不多，但其墓道和甬道之间用陶瓮封门的随葬形式，在已发表的西安地区乃至关中地区的隋唐墓葬中还是首次发现，应进一步地关注和研究。

领队：焦南峰

发掘：王保平 马永赢 李岗 曹龙  
杨武站 肖健一

摄影：王保平

执笔：焦南峰 马永赢 李岗 肖健一

#### 注释

- ①后晋刘昫：《旧唐书》，中华书局，1975年5月，以下引文不另加注者，均引自《新唐书》和《旧唐书》。
- ②③谭其骧：《中国历史地图集》，地图出版社，1982年10月。
- ④《唐会要》卷五〇。
- ⑤清徐松撰、李健超增订：《增订唐两京城坊考》，三秦出版社1996年2月。
- ⑥赵超：《唐代墓志汇编》。

（责任编辑 张海运）

（上接第12页）

④中国考古学会编：《中国考古学年鉴》P257，文物出版社1985年。这些墓葬沿沟谷分布，地表有块石围成的石圈，直径4~5米。墓葬的下部结构均为竖穴土坑，长1.4~2米，宽0.5~1.4米，深1.5~2米。葬式有仰身屈肢、仰身直肢。墓主人头西脚东，面北。见有二次葬。随葬品有陶器、骨器、铁器、料珠、贝币等。其中陶器主要器形有罐、杯，多附单耳，或有堆纹。并见有羊、马等牲畜骨骼。出土人骨经初步鉴定具有明显的蒙古人种特征。亦见《哈密文物志》编撰组：《哈密文物志》新疆人民出版社1993年。P156；1座墓穴为土坑偏室，其余3座均为单室。

⑤参见《哈密文物志》编撰组《哈密文物志》，新疆人民出版社，1993年。

⑥《哈密文物志》编撰组：《哈密文物志》，新疆人民出版社，1993年。P300~306。陶罐，夹砂红陶，手制。通高57.5、口径176.5厘米。小口微敞，直颈，鼓腹，小平底，腹部有一双

实用耳，耳上部饰有乳突纹。铜甕，通高50.5、口径33厘米。青铜质，分铸，焊接。折沿，直口，喇叭形底座。双立耳位于颈部，条带状的弓背耳上有一凸饰。颈和腹部各有合范面铸的凸弦纹一道。立耳和喇叭形底座为分铸后焊接于甕的口沿及底部。环首铜刀，青铜铸造。通长16.7、中宽1.8厘米。柄端环首，径1.5厘米，弧背弧刃，背厚刃薄，柄缘凸弦，长9.4厘米。石锄，长16.4、宽19.2、厚6.4厘米。形体重大，上宽下窄，刃部较圆钝，上部的正中穿孔，对钻而成，孔径3.6厘米。使用痕迹明显。石锤，长12.7、宽11.5、厚5.2厘米。火山岩质。方形，形体厚重，中部钻孔，径3.9厘米。通体琢磨而成，加工精细，表面光滑，使用痕迹明显。

⑦卢桂兰：《榆林地区收藏的部分匈奴文物》，《文博》1988年6期。

⑧与之规模相当的另一处遗址是位于天山南麓哈密市的乌拉台遗址群。

（责任编辑 李自智）